



**Stoßdämpfersatz für Alfa
Romeo 4C**

ARS GR00

Montageanleitung

ARS G1R01 vorn links

ARS G2R01 vorn rechts

WARNUNG!

Bitte lesen Sie vor dem Einbau des Produktes die ÖHLINS Bedienungsanleitung sowie die allgemeinen Hinweise genau durch. Stoßdämpfer sind wichtige technische Bauteile des Fahrzeuges welche die Stabilität beeinflussen.

Wir empfehlen den Einbau unserer Produkte nur in einer Fachwerkstatt durchführen zu lassen, die über qualifiziertes Personal sowie die benötigten Spezialwerkzeuge verfügt.

Bevor Sie das Produkt montieren, überprüfen Sie den Verpackungsinhalt. Sollte etwas fehlen, kontaktieren Sie umgehend einen ÖHLINS Stützpunkt.

Unter hohen Temperaturen, während der Lagerung oder des Transportes, können sich Schmiermittel und Schutzöle lösen und die Verpackung verunreinigen. Dies hat keinen Einfluss auf die Funktion Ihres ÖHLINS Produktes.

Reinigen Sie das ÖHLINS Produkt gründlich mit einem Stofflappen vor dem Einbau.



Montageanleitung

WARNUNG!

Bitte lesen Sie auch die allgemeinen Hinweise bevor Sie mit dem Einbau beginnen.

1

Heben Sie das Fahrzeug an und entlasten Sie die Achsen.

WARNUNG!

Sorgen Sie dafür, dass Ihr Fahrzeug einen sicheren Stand hat.

2

Entfernen Sie die Vorderräder.

3

Entfernen Sie die Koppelstange des Stabilisators vom originalen Federbein. Das auch wenn die Stabilisator Koppelstange nicht am Dämpfer gekoppelt ist.

4

Lösen Sie die Verschraubungen der unteren Federbeinanbindung.

ACHTUNG!

Stützen Sie die Radaufnahme auf beiden Seiten des Fahrzeuges so ab, dass die Bremsleitungen nicht beschädigt werden können.

5

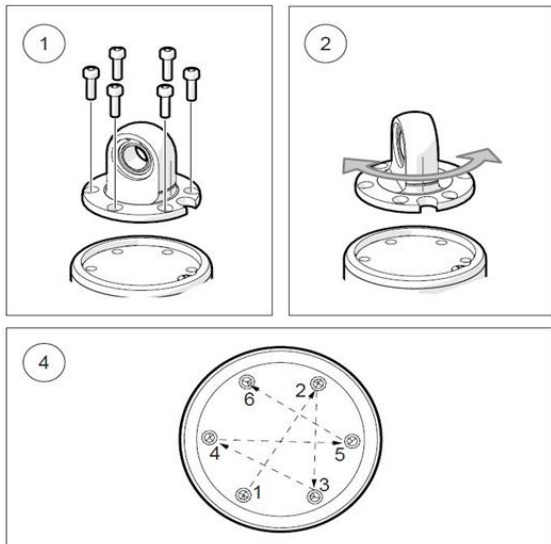
Demontieren Sie die oberen Befestigungsteile und entfernen das Federbein vom Fahrzeug. Dabei beachten Sie jegliche Kabel, sowie Bremsleitungen samt Halter. Diese müssen vom Federbein oder von deren Position sorgfältig entfernt werden (Falls nötig).

Das Federbein ist vormontiert:

Montieren Sie das ÖHLINS Federbein am Fahrzeug. Positionieren Sie alle Kabel und Bremsleitungen auf den vorgesehenen Haltern (siehe Abb. 1).

Bremsleitung und Kabel samt Halter am Radträger, bzw. Querlenker angebracht (siehe Abb. 1 für VA rechts).

Der Dämpfer kommt vormontiert und der untere Halter ist vororientiert. Sollte aus einem Grund etwas schleifen lösen Sie die 6 M4 Imbusschrauben am unteren Ring und orientieren Sie entsprechend das Auge. Ziehen Sie die M4 mit 0,35Nm , nach dem Kreuzprizip wieder nach.



Montieren Sie die Koppelstange des Stabilisators wieder, nachdem Sie die oberen und unteren Befestigungsschrauben des Dämpfers an der Karosserie und an dem Querlenker festgezogen haben (siehe Abb. 2). Anzugsmomente siehe Tabelle.



Abb. 1

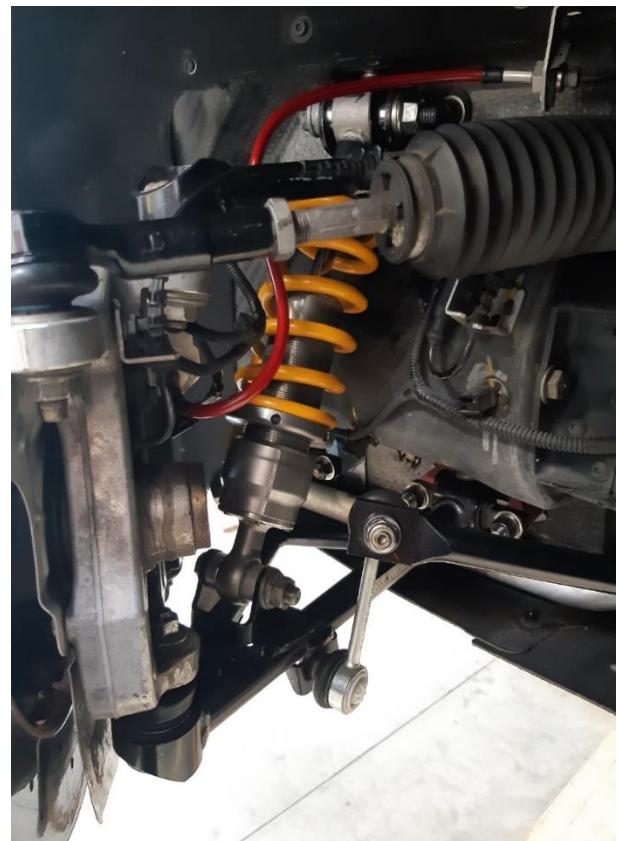


Abb. 2: Federbein VA links

HINWEIS!

Stellen Sie sicher, dass alle Verschraubungen mit dem dafür vorgesehenen Drehmoment angezogen wurden und nichts die Funktion des Stoßdämpfers beim Ein- und Ausfedern beeinträchtigt oder behindert. Überprüfen Sie dies über den gesamten Lenkradius von Anschlag zu Anschlag.

Für Anzugsmomente siehe Tabelle oder Hinweise des Fahrzeugherstellers.

Stellen Sie sicher, dass sich nach dem Wechsel des Stoßdämpfers, wieder alle zuvor demontierten Teile am dafür vorgesehenen Platz installiert sind.

WARNUNG!

Stellen Sie vor der ersten Fahrt sicher, dass die vorhandenen Stoßdämpfereinstellungen mit den von ÖHLINS empfohlenen Einstellwerten übereinstimmen. Lesen Sie zuerst das Handbuch bevor sie Anpassungen und Einstellarbeiten am Stoßdämpfer ausführen. Kontaktieren Sie einen ÖHLINS Stützpunkt, wenn sie Fragen in Bezug auf die Abstimmung des Stoßdämpfers haben.

Fahrzeughöhe

Das Fahrzeug wird um ca. 20mm tiefergelegt gegenüber dem Serienfahrwerk, mit folgenden Maß am Federteller: 17mm von Unterkante Federteller bis Oberkante Dämpferkopf (siehe Abb. 3).

Die Angaben sind von einem Fahrzeug mit 205/45R17 Bereifung. Sollte Ihr Fahrzeug eine andere als die geprüfte Bereifung haben, sind abweichende Werte möglich.

Mitgelieferte Federn

01093-12, L=150 mm, 56N/mm

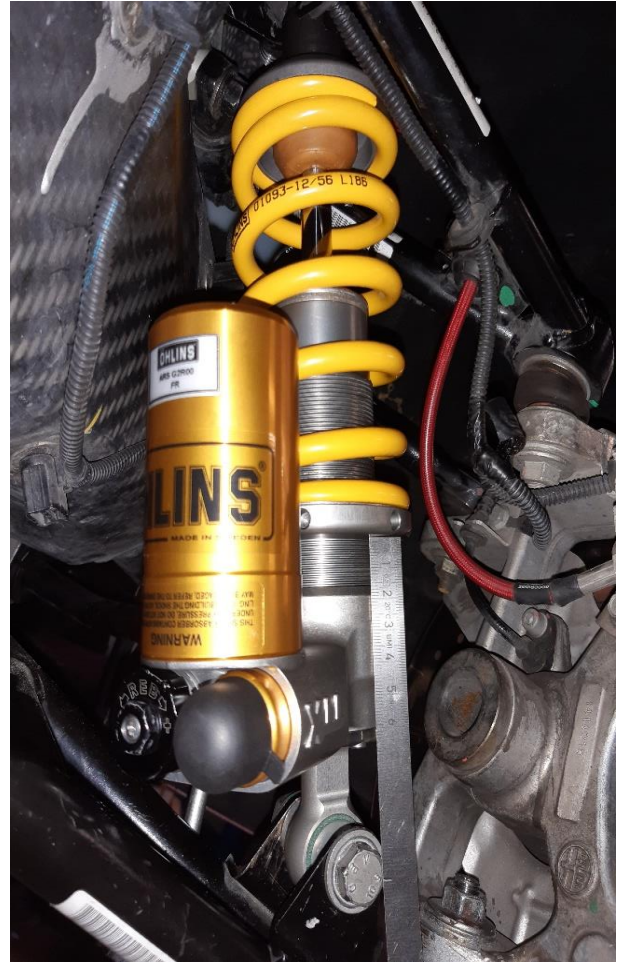
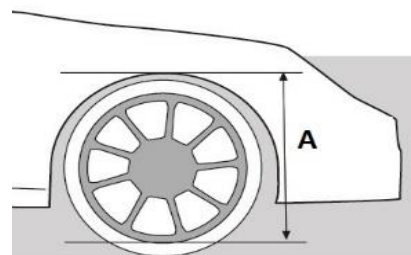


Abb. 3: Grundeinstellung VA,

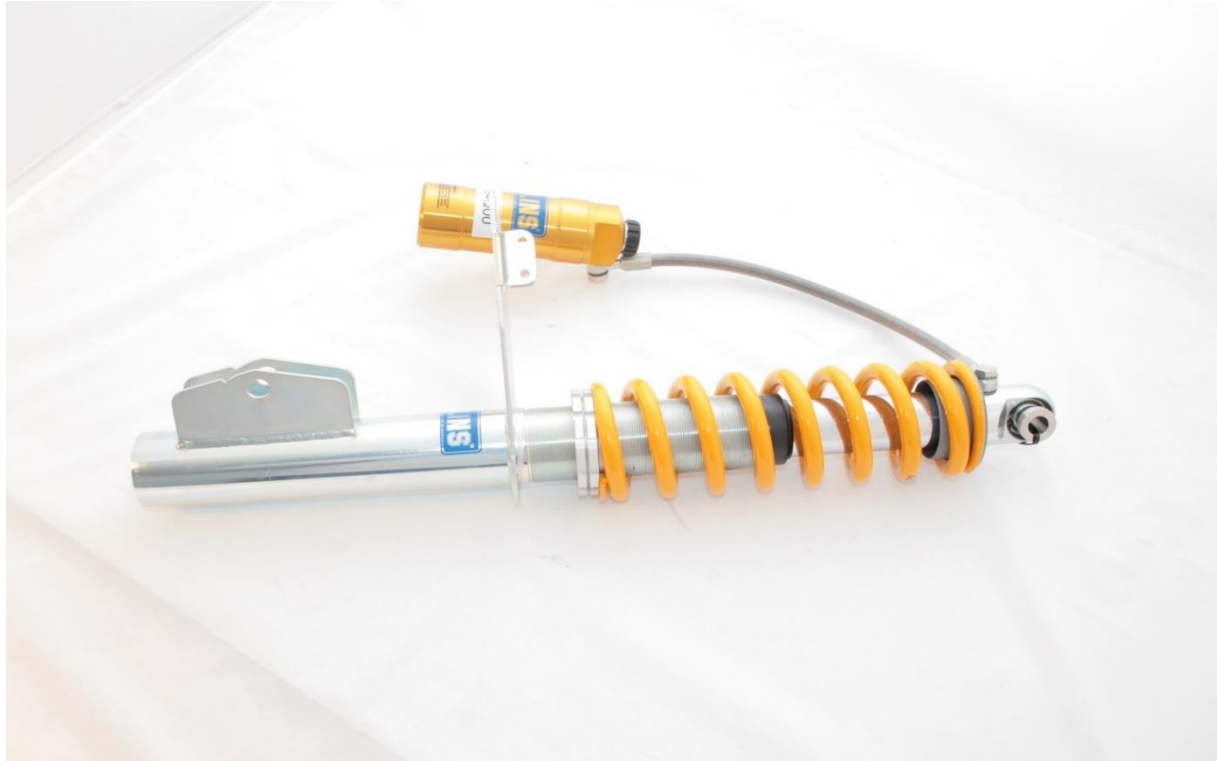


VA: Maß A = 578+/-3 mm

WARNUNG!

Nach dem Einbau der Federbeine müssen eine Radlastmessung, sowie eine Achsvermessung durchgeführt werden.

Bitte beachten Sie, dass die Scheinwerfereinstellung geprüft und bei Bedarf eingestellt werden sollte (siehe auch allgemeine Hinweise).



**Stoßdämpfersatz für Alfa
Romeo 4C**

ARS GR00

Montageanleitung

ARS G3R01 hinten links

ARS G4R01 hinten rechts

Montageanleitung

WARNUNG

Bitte lesen Sie auch die allgemeinen Hinweise bevor Sie mit dem Einbau beginnen.

1

Heben Sie das Fahrzeug an und entlasten Sie die Achsen.

WARNUNG!

Sorgen Sie dafür, dass Ihr Fahrzeug einen sicheren Stand hat.

2

Entfernen Sie die Hinterräder. Entfernen Sie vom hinteren Dämpfer den Seilzug der Handbremse, sowie die Nieten des Halters der Bremsleitung. Dafür bräuchten Sie die Nieten durchzubohren.

3

Demontieren Sie die oberen und unteren Befestigungsteile und entfernen das Federbein vom Fahrzeug.

4

Montieren Sie die ÖHLINS Stoßdämpfer am Fahrzeug. Stellen Sie sicher, dass sich nach dem Wechsel des Stoßdämpfers, wieder alle zuvor demontierten Teile am dafür vorgesehenen Platz installiert sind.

Fixieren des Bremsleitungshalters mit den mitgelieferten M5 Schrauben. Den Seilzug der Handbremse mit Kabelbindern nahe am Federbein befestigen (nicht zu fest zusammenziehen).

Führung der Druckschläuche im Motorraum, linke Seite (siehe Abb. 2): Der Schlauch wird unter dem Expansionsbehälter geführt. Dabei muss der metallische Halter gelöst werden, um den Kanister des Dämpfers in den vorgesehenen Platz zu führen.

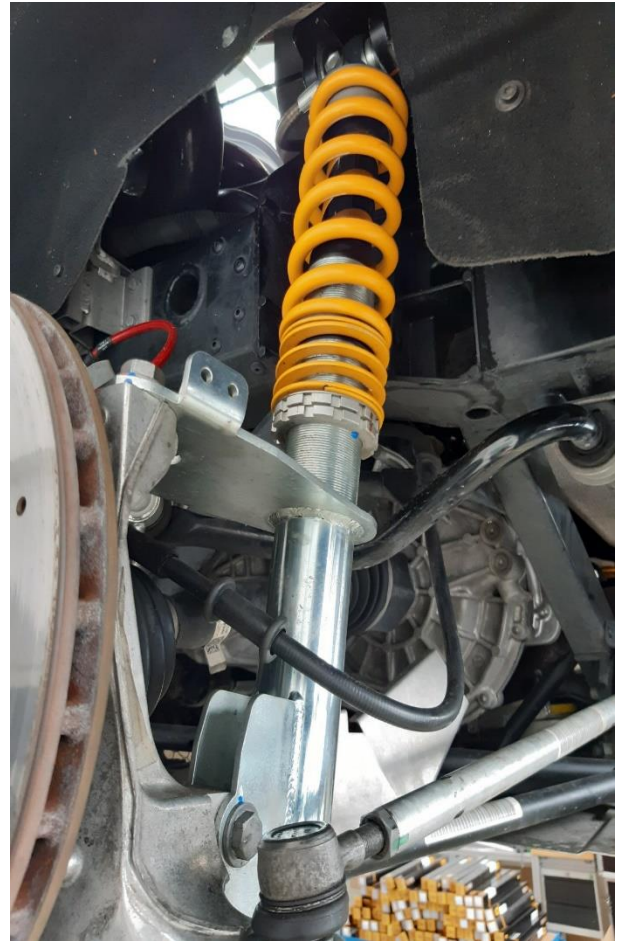


Abb. 1: hinterer Stoßdämpfer montiert



Abb. 2: Schlauch unter Expansionsbehälter

Bohren Sie zwei 6mm Löcher an der Trennwand und montieren Sie dort die mitgelieferten Plastikhalter der Ausgleichsbehälter. Diese werden mit mitgelieferten Kabelbindern wie in Abb. 3 befestigt.

HINWEIS!

Stellen Sie sicher, dass alle Verschraubungen mit dem dafür vorgesehenen Drehmoment angezogen wurden und nichts die Funktion des Stoßdämpfers beim Ein- und Ausfedern beeinträchtigen oder gar behindern kann.

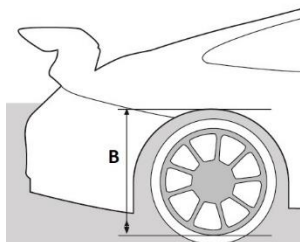
WARNUNG!

Stellen Sie vor der ersten Fahrt sicher, dass die vorhandenen Stoßdämpfereinstellungen mit den von ÖHLINS empfohlenen Einstellwerten übereinstimmen. Lesen Sie zuerst das Handbuch bevor sie Anpassungen und Einstellarbeiten am Stoßdämpfer ausführen. Kontaktieren Sie einen ÖHLINS Stützpunkt, wenn sie Fragen in Bezug auf die Abstimmung des Stoßdämpfers haben.

Fahrzeughöhe

Bei den angegebenen Abmessungen handelt es sich um ein Fahrzeug Serienzustand.

Grundeinstellung HA



Maß B = 608 +/- 3mm

Bitte überprüfen Sie danach erneut die Fahrhöhe nach dem Schema.



Abb. 3: Ausgleichsbehälter in Position

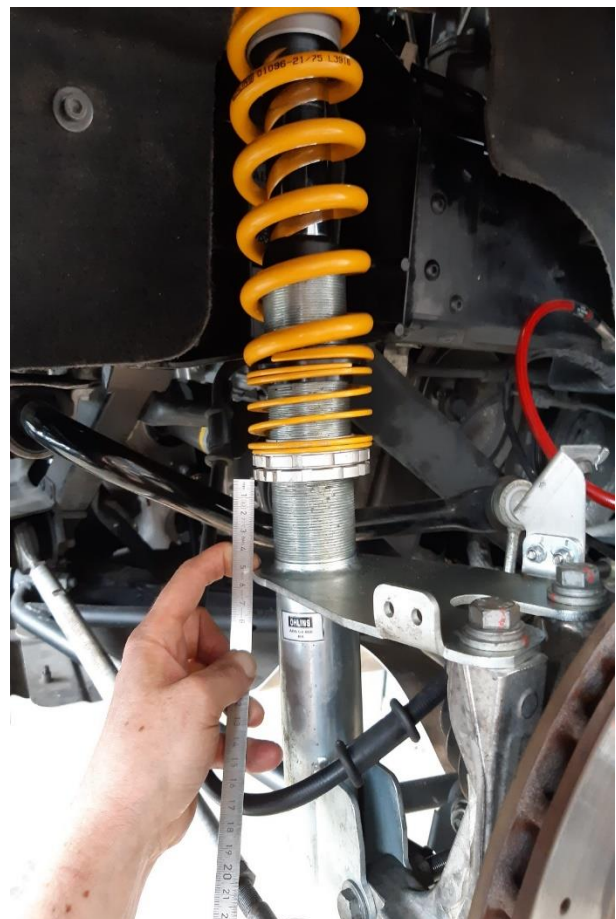


Abb. 4: hinterer Stoßdämpfer, Grundeinstellung: Maß B = 50mm zwischen Unterkante untere Kontermutter zur Oberkante Lasche Federbein.

Die Angaben sind von einem Fahrzeug mit 235/40 R18 Bereifung. Sollte Ihr Fahrzeug eine andere als die geprüfte Bereifung haben, sind abweichende Werte möglich.

Mitgelieferte Federn

Hauptfeder: 01096-21, L=190 mm, 75N/mm

Hilfsfeder: 05173-13, L=76 mm, 2 N/mm

WARNUNG!

Nach dem Einbau der Federbeine müssen eine Radlastmessung, sowie eine Achsvermessung durchgeführt werden.

Bitte beachten Sie, dass die Scheinwerfereinstellung geprüft und bei Bedarf eingestellt werden sollte (siehe auch allgemeine Hinweise).

Allgemeine Hinweise

Wenn nicht gesondert aufgeführt, reduziert sich bei Fahrzeugen, die ab Werk mit einem Sportfahrwerk ausgestattet sind, die im Katalog angegebene Tieferlegung um das Maß der werkseitigen Tieferlegung.

Die Angaben im Teilegutachten oder der ABE sind maßgeblich für die Zuordnung des Fahrzeuges. Hierzu ist u.a. die EG-Betriebserlaubnisnummer (Punkt "K" im Fahrzeugschein oder auf dem Typenschild des Fahrzeugs zu finden!) mit den Angaben im Gutachten zu vergleichen. Es gilt die letzte aktualisierte Version.

Bitte prüfen Sie vor der Montage mittels Teilegutachten / ABE, ob die gelieferten Artikel (siehe Teilekennzeichnung) für Ihr Fahrzeug (siehe Verwendungsbereich) zugelassen sind.

Bei Abweichungen dürfen die Teile nicht ohne Rücksprache mit einem Fachhändler eingebaut werden. Bitte wenden Sie sich bitte direkt an Ihrem Händler. Wir empfehlen den Einbau unserer Produkte nur in einer qualifizierten Werkstatt durchführen zu lassen, die über qualifiziertes Personal

sowie die benötigten Spezialwerkzeuge verfügt.

Nach erfolgter Montage der Feder/Fahrwerkskomponenten ist zwingend eine Überprüfung der Radeinstellwerte notwendig.

Je nach Motorisierung, Getriebe, Ausstattung und Toleranzen des Fahrzeuges kann die Tieferlegung um einige mm von den angegebenen Werten abweichen.

Die Verwendbarkeit unserer Produkte, sowie deren Überprüfung bezieht sich auf serienbelassene Fahrzeuge. Die angegebenen Maße beziehen sich auf serienbelassene Neufahrzeuge. Grundsätzlich können die angegebenen Maße je nach Fahrzeug variieren.

Wenn das Serien-Fahrwerk über eine elektronische Dämpferregelung verfügt, entfällt deren Funktionalität bei Verwendung unseres Fahrwerkes. Wir empfehlen die Verwendung von einem Öhlins cancellation Kit zur Abschaltung der Fehlermeldung. Fehlermeldung können Fahrzeugspezifisch evtl. durch eine Vertragswerkstatt abgestellt werden.

Bei Ersatzteilbedarf kontaktieren Sie bitte Ihrem Händler/Bezugsquelle.

Anzugsdrehmomente

	Drehmomentenliste					
	Galvanisch verzinkte Schrauben			Schwarze, unbehandelte Schraube		
	Anzugsdrehmoment (N/m)			Anzugsdrehmoment (N/m)		
d	8.8	10.9	12.9	8.8	10.9	12.9
M 6	9.5	13	16	10	14	17
M 8	23	32	39	25	35	41
M 10	46	64	77	49	69	83
M 12	80	110	135	88	120	145
M 14	125	180	215	135	190	230

ÖHLINS Produkte unterliegen einer kontinuierlichen Verbesserung und Weiterentwicklung. Diese Montageanleitung wurde bis zum Druckschluss so aktuell wie irgend möglich gehalten. Dennoch können geringe Unterschiede zwischen den hier gezeigten und beschriebenen Produkten und der tatsächlich ausgelieferten Ware existieren. Darstellungen in diesen Unterlagen sind schematisch und nicht maßstabsgetreu.

© ÖHLINS Racing AB. Alle Rechte vorbehalten. Jeglicher Nachdruck oder Verwendung ohne schriftliche Genehmigung von ÖHLINS Racing AB ist verboten.

Die neuesten Informationen bekommen Sie bei Ihrem ÖHLINS Importeur/Händler. Sollten Sie Fragen zum Inhalt dieser Montageanleitung haben, so kontaktieren Sie Ihren ÖHLINS Händler.

Teile Nr. ARS GR00

Veröffentlicht am 14.02.2022